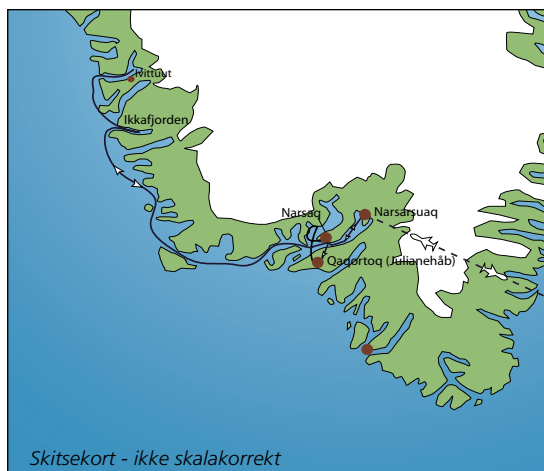


---

# Ikkasøjlerne i Sydgrønland - et dykkerkrydstogt



En enestående dykkerrejse til Sydgrønland med skibet Kisaq  
30. august - 6. september 2006



## Sydgrønland med M/S Kisaq

Hvis der er én ting, der har sat Grønland på verdenskortet, så er det den sælsomme kryolitforekomst ved Ivittuut i Sydgrønland. Og i en smuk fjord syd for Ivittuut finder man de undersøiske Ikka-søjler, dannet som "omvendte" submarine stalaktitter.

Ikkasøjlerne har skabt opmærksomhed i dykkerkredse og blandt geologer verden over, og på denne rejse er der unikke muligheder for at opleve dem på nærmeste hold.

Rejsen er udformet som en dykkerrejse, hvor man ud over Ikkafjorden får mulighed for at dykke ved Grønnedal, ved Qaqortoq og Narsaq og efter vrag ved Narsarsuaq. I alt forventer vi at gennemføre 8 dyk. Vi sejler i et alsidigt og rigt naturområde i Grønland, som ligger uden for de besøgenes normale rejserute.

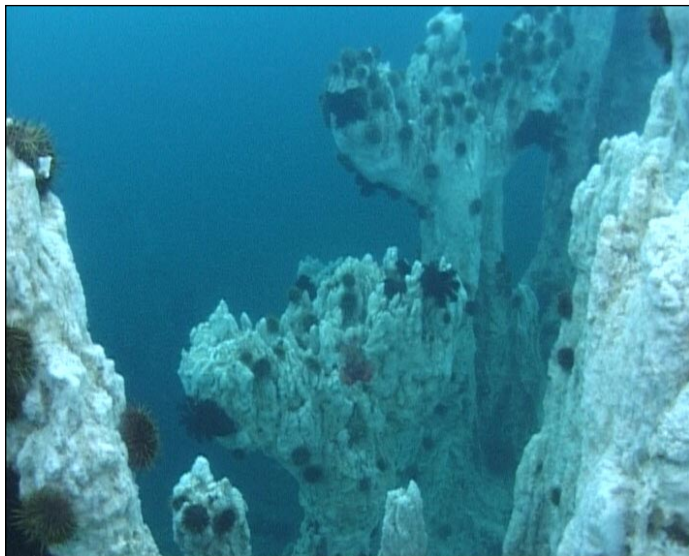
For at komme frem til Ivittuut og Arsuk Fjord har vi chartret skibet Kisaq, ejet af Ellen og Anders Pedersen fra Nuuk. Kisaq er berømt i og uden for Grønland som det bedste og mest alsidige transportmiddel, som står til almindelig besøgenes rådighed. Til en tur som denne, hvor vi ad indenskærs ruter skal besøge små udsteder, bygder og byer, geologisk lokaliteter og smukke afsidesliggende fjorde, er skibet helt uovertruffent. Kisaq (som betyder anker) har fungeret som ruteskib for Kongelig Grønlandske Handel og blev i 1998 købt af Anders og Ellen.

Det er nu helt ombygget fra at være "rutebil" til at være et lille komfortablet og meget sødygtigt hotel-skib, der er indrettet med 7 dobbeltkahytter og en fin messe og salon, hvor Ellen Pedersen kreerer og serverer veltilrettelagte og solide måltider. Sonar, GPS-navigation, radarer, ekkolod og telekommunikation er med til at forøge sikkerheden ombord, og 20 års erfaring med grønlandsk sejlads på alle årstider gør, at vi hos Anders og Ellen kan tilbyde ikke bare god service, men også en høj sikkerhed og en række enestående Grønlandsoplevelser.

Flasker og blybælte stilles til rådighed af Nuuk Sportsdykkerklub, der også stiller med 2-3 erfarne dykkerledere.

Ud over dykningen får vi rig lejlighed til at opleve det smukke Sydgrønland med nordboruinerne fra Erik den Rødes tid, de kælvende gletschere og dramatiske landskaber.

På rejsen besøges en række byer og bebyggelser, bl.a. Sydgrønland største by, Qaqortoq/Julianehåb og den driftige by, Narsaq, begge med en lang historie op gennem den danske kolonisation og begge præget af landbrug og fårehold, et af Sydgrønlands hovederhverv.



*Ikkasøjler*

**Dag 1, mandag: København-Narsarsuaq**  
**Afrejse fra København om formiddagen.**  
**Rejsen dag for dag**

**Dag 1. København-Narsarsuaq-Narsaq**

Narsarsuaq betyder "den store slette", så det er ikke mærkeligt, at det netop er hér, Sydgrønlands internationale lufthavn ligger. Rundt om den store slette rejser fjeldene sig i 400-500 meters højde. Selve lufthavnen blev grundlagt tilbage i 1941 af amerikanerne og fungerede i begyndelsen som militærbase. Først i 1959 overgik den til civil trafik. Der bor ca. 160 mennesker i lufthavnsområdet, hvor der også findes et hotel, en dagligvarebutik, en café og en sygeplejestation.

Efter ankomst til Narsarsuaq tager vi direkte fra lufthavnen ned til anløbsmolen, hvor Kisaq ligger fortøjret. Vi bliver modtaget af Ellen og Anders og anvist i de små med veludstyrede kahytter. Mens vi lægger ud af havnen gør Ellen klar i messen til frokost og der er briefing om rejsens videre forløb.

Første ben er det længste, idet vi hurtigst muligt skal nordpå og ind i Arsukfjorden. Efter blot en lille halv times sejlads ser vi de mange isskoser og små isbjerge som Qorooqgletschertungen kaster af sig i en lind strøm. Et højst bemærkelsesværdigt skue, isen antager alverdens faconer og nuancer, og hele tiden høres knasen og buldren. Vi gør et lille ophold i dette ejendommelige landskab, mens vi holder skarpt udkig efter sælerne, der ynder at holde til her mellem isflagerne.

Videre gennem fjorden kan man ved "Strygejernet" se et snit gennem det lagdelte magmakammer fra en af de mange vulkaner, som prægede Sydgrønland for godt 1 milliard år siden.

Vi går forbi Narsaq, som vi besøger igen på tilbagevejen og går mod Nunarssuit inden vi kommer ud i Davisstrædet.

**Dag 2: Ikkafjorden, dykning**

Vi forventer at være fremme i Ikkafjorden midt på dagen, og kan gennemføre 2-3 dyk.

Ikkasøjlerne er helt enestående og ikke set andre steder i verden. De er opstået som en slags omvendte drypsten fra meget kalk- og sodaholdigt grundvand, der fra specielle geologiske formationer på land strømmer ud af undersøiske kilder. I det kolde saltvand udkrystalliseres en vandholdig kalksten, som går i opløsning, hvis temperaturen kommer over 6 grader - derfor kan mineralet ikke hjemtages og opbevares på normal vis. Forskere og dykkere har i mange år undersøgt stedet, og man har bl.a. fundet små dyr og planter, som alene lever på søjlerne her i Ikkafjorden. Et gammelt inuit-sagn siger, at søjlerne er døde nordboer, som står på fjordens bund. Området er naturligvis fredet, og vi går i gummibådene for ikke at beskadige toppen med Kisaq's køl.

Ud over søjlerne er der god mulighed for at se moskusokser på land. 15 dyr blev udsat i området i 1987 og bestanden er nu vokset til 200-300 individer.

Men vi må løsrive os, så vi kan nå endnu en grønlandsk specialitet, hvis lige heller ikke findes noget andet sted i verden: Iviituut og kryolitten.

**Dag 3. Iviituut**

Vi er sejlet fra Ikka og videre ind i Arsuk Fjord, der er domineret det markante fjeld, Kuunnaat, på 1418 meters. Arsuk var indtil for få år siden Grønland rigeste by. Her boede talrige rige fiskeskippere og matroser, der hentede solide dagshyrer på torskeeventyret. Men



Byen Qaqqortoq/Julianehåb

temperaturen i Davisstrædet faldt en grad, og fisken søgte sydover. Nu er byen - om end hyggelig og smukt beliggende - en skygge af datidens glans. Mange af husene er tomme, og her bor nu blot 150 sjæle. Uden for havnen kan se de talrige fortøjningspæle til egne og udenlandske fiskeskibe.

Lokale inuitter havde observeret og udnyttet en speciel klippe, som, hvis den blev smidt i vandet, ikke kunne ses. Derfor var den velegnet som agn på fiskegarn, og den fik af den første geolog i området navnet "issten" eller Kryolit. Men den skulle få større betydning end det, idet det viste sig, at den kunne bruges - ja være uundværlig - i aluminiumsproduktionen i Amerika og Europa, og brydning tog for alvor fat sidst i 1800-tallet. Malmen blev skibet til Østerbro i København, hvor Kryolitselskabet Øresund havde deres oparbejdningsanlæg. Da kryolit ganske enkelt ikke fandtes i brydeværdige forekomster andre steder i verden fik Ivittuut en enorm strategisk og indtjeningsmæssig betydning. Under 2. verdenskrig, hvor Danmark ikke længere kunne fastholde kontakten til Grønland, brugtes kryolitten som handelsvare overfor Amerika, hvilket fik stor betydning for landets fremtidige udvikling mod selvstyre og større uafhængighed fra Danmark. Og en af grundene til at amerikanerne oprettede baser i Sydgrønland.

Vi benytter dagen til at gå på "opdagelse" i området ved og bag Ivittuut. Det åbne kryolitbrud lukkede endelig i 1987, da den sidste malm var taget ud. Selv veje og havnemoler, som var lavet af dårlig kryolit-malm, blev gravet op og udskibet. Tilbage står husene, kirkegården og søen, som dækker over det 50 meter dybe hul i jorden.

Vi går på land, og kikker efter spor af det særegne mineral og andre smukke sten. Der er registreret mere end 100 forskellige mineraler i området, og flere er helt unikke for området. Vi ser de forskellige

boliger og bygninger i denne forladte spøgelsesby. Direktørens bolig er forståelig den fornemste med bonede gulve og et badeværelse så stort som en balsal. Der er en tennisbane og en pavillion, hjembragt fra Verdensudstillingen i Paris. På kirkegården er der mindsten for arbejdere, dræbt under sprængning, for folk, der er døde af skørbug og under 2. Verdenskrig.

Ved lukningen i 1987 blev Ivittuut affolket, og de to sidste familier flyttede til Grønlands Kommando i Grønnedal. Vejen til Grønnedal var med sine 6 km indtil for få år siden den længste strækning, man kunne køre på Grønland.

Vi sejler videre ind i fjorden, bag fuglefjeldet Taateraannorit i Fox Havn, hvor vi går i land og tager et kik på vandfaldet Fox Fald. Her (og mange andre steder i Arsuk Fjord) kan man se den lille aktive strømand, der ikke er en typisk fugl i Grønland. Hele fjordområdet i nærheden af Grønnedal er rigt udbygget med hytter, brugt til rekreative formål af de udstationerede marinefolk fra flådestationen. Det betyder dog på ingen måde, at her er overrendt - snarere tværtimod. Stik øst fra Fox Havn ser vi Arsuk Bræ, der falder 1000 meter fra indlandsisen over 10 km. På de lyse fjeldsider ser man tydeligt, hvordan gletscheren gennem de sidste 100 år har smeltet sig mange kilometer tilbage. Vi går så tæt på isfronten, som forholdene tillader. Arsuk Bræ er dog ikke specielt aktiv, og det er sjældent de store isbjerge, der brækker af. Så vidt tidsplanen holder fortager vi et dyk i fjorden.

#### **Dag 4: Ikkafjord, dykning**

Vi tager endnu en dykdag ved Ikkæjlerne. De, der ikke ønsker at dykke, kan vandre i det smukke landskab omkring fjorden.

Om aftenen er der afgang mod Qaqqortoq.



*Sænomone i Ikkafjord*

### Dag 5, Qaqortoq

Om formiddagen er vi fremme i Sydgrønlands største by, Qaqortoq / Julianehåb. Byen er typisk grønlandsk: Den slutter sig tæt om den travle havn, hvor mange slags trawlere, små fiskefartøjer, dyre lystfartøjer og såmænd også et enkelt isbjerg blander sig mellem hinanden. Farvestrålende huse kryber op ad fjeldsiderne fra havnen, og midt i byen finder man de gamle kolonihuse, bygget solidt i sten og tømmer. Og mellem de gamle huse ligger såmænd Grønlands eneste springvand, anlagt i 1928 og byens stolthed.

Opholdet i Qaqortoq benytter vi dels på en byvandring, et besøg i det smukke museum, der er karakteriseret som et af Grønlands fineste og med et besøg på Great Greenland-garveriet, hvor vi får indsigt i produktionen af sælskind og ser udvalgte eksempler på pelse.

Qaqortoq fungerer som et stort udendørs billedhuggermuseum, idet den permante udstilling, "Sten og Menneske", åbenbarer et nyt værk rundt om hvert hjørne. Udstillingen blev skabt under en workshop i 1992 og 1993 arrangeret af den kendte grønlandske kunstner og bysbarn, Aka Høegh. 15-20 skandinaviske og grønlandske billedhuggere fik frie rammer til at arbejde på de klipper, der stikker op overalt i byen eller på store stenblokke hentet ud fra Qaqortoqs granitbrud.

Også ved Qaqortoq bliver der tid til et dyk. Om aftenen lægger vi ind til den 700 år gamle, velbevarede kirkeruin, Hvalsey. Det er fra et bryllup i Hvalsey Kirke, at man har de sidste vidnesbyrd om nordboerne. De islandske gæster ankom til brylluppet i 1408 og rejste tilbage to år senere. Hvad der siden skete med de norrøne grønlandere er uklart.

### Dag 6, Narsaq

Efter besøget i Hvalsey går vi gennem Mato-sundet til Narsaq. Narsaq er beliggende på sydspidsen af Erik den Rødes Land. "Narsaq" betyder "sletten". Byen breder sig ud over et stort, fladt område, der brat afløses af store, stejle fjelde. Det er en relativ ung by, der først fik bystatus i 1959. Allerede fra 1830 fungerede stedet dog som handelsstation under navnet "Nordprøven". I dag bor der ca. 1.700 mennesker i selve byen, og ca. 370 fordelt i de omkringliggende bygder og fåreholdersteder.

Vi fortager et smukt naturdyk ved Narsaq og står ud i Bredefjord (eller på grønlandsk: Ikersuaq). Vi passerer talrige udløbere fra Indlandsisen, som dominerer hele horisonten mod nord, og vi skal hele tiden holde øje med isskosterne fra den isfyldte Sermilik-fjord mod øst. På fjordens nordlige bred går vi i land i ved "Tvillingebræen", Qalerallit Sermia.

### Dag 7, Narsarsuaq

Vi starter med et vragedyk, turens sidste dyk, og går ind i Tunilliafikfjorden. På vores kurs mod Narsarsuaq, lægger vi til i fåreholderbygden Qassarsuk. Det var hertil Eiríkur Raude ankom og slog sig ned i 982, og det var her, han med sin hustru Tjodhilde anlagde gården Brattahlid ("de stejle græsskråninger").

Vi går gennem bygden og ser de store stalde, hvor fårene opholder sig om vinteren, og vi ser små dyrkede marker i, hvad man med rette kan kalde agerbrug på marginaljorde! I bygdens nordlige ende ligger dels de fremgravede ruiner af Erik den Rødes staldbygninger og beboelse og af Tjodhildes Kirke, og dels rekonstruktionerne af samme bygninger, opført i 2000 i forbindelse med 1000 året Leif den Lykkeliges opdagelse af Amerika. Man fornemmer - med en lille floskel - historiens store tidsperspektiv.

Ankomst til Narsarsuaq om aftenen.



*Deltager på Nuuk sportsdykkerklubs tur til Ikkaifjord i 2003*

### Dag 8, hjemrejse

Det er tid at sige farvel til skipper og hans kone, inden vi tager op til lufthavnen, ca. 2 km fra havnen. Det er en fordel at checke ind i god tid før afrejse. Så kan tiden indtil afgang eventuelt bruges til at besøge det lille museum, der fortæller om amerikanernes tilstedeværelse i Narsarsuaq.

Afrejse fra Narsarsuaq lige over middag. Ankomst til København om aftenen, dansk tid.

### Forbehold/ændringer

Ruten fra Narsarsuaq til Grønnedal er naturligvis sejlet masser af gange, men akkurat vores rutevalg i programmet er at betragte som en gennemførlig hensigtserklæring. Albatros Travel tilstræber dog at afvikle rejsen i henhold til programmet, men vi har ikke tidligere prøvet turen, og det må forventes, at ruteforløbet ændres undervejs. Det kan være på grund af vind og strøm, isforhold eller fordi skipper mener, at der bør disponeres anderledes. Eller - og det er ikke uvæsentligt - fordi rejselederen og gruppen sammen beslutter, at der skal lægges vægt på specifikke emner og destinationer. Med andre ord er det en rejse, hvor alt kan ske, og hvor hele Sydgrønland står åben for os. Ligeledes er det suverænt dykkerlederen, der bestemmer, hvor og hvornår, der skal dykkes.

Alle rejser revideres løbende og søges forbedret på baggrund af de tilbagemeldinger, vi modtager efter hver rejse fra rejseleder og fra kunder. Revidering af rejsen vil derfor medføre, at der kan være opstået ændringer i programmet fra den blev købt til afrejsen finder sted. Inden afrejse vil alle deltagere modtage det senest opdaterede program, der har til hensigt at tjene kundernes bedste og sikre den mest smidige afvikling af rejsen.

**Rejsen er underlagt Albatros' almindelige bestemmelser, som deltagerne forudsættes at være bekendt med.**

### Dykningen

Denne dykkertur er ikke for begyndere. Du skal have mindst 20 dyk i tørdragt og have prøvet at dykke i koldt vand (1-3 grader). Du skal have et internationalt anerkendt dykkercertifikat og en logbog. Det første dyk vil være en kontroldyk, for at tjekke udstyret og vægtene, og for at se om dykkerne har erfaring nok til et arktisk dyk. Hvis dykkerlederen vurderer, at en dykker ikke har den fornødne erfaring, har han mulighed for at udelukke vedkommende fra de resterende dyk. Albatros Travel kan ikke gøres økonomisk ansvarlig i sådanne tilfælde og giver ingen tilbagebetaling af rejsens pris. Al dykning foregår på deltagernes egen risiko. Lægehjælp er vanskeligt tilgængeligt og selvom der er radio ombord, så kan det tage tid for en helikopter at nå frem. For dykkernes og egen og resten af holdet skyld er det derfor klogt at tage alle sikkerhedsmæssige forholdsregler.

Dykkerne forventes selv at håndtere deres private udstyr, og selv bære grej og flasker op og ned i gummibådene. Dykkerne forventes at kunne arbejde sammen to og to. Dykkerlederen vil ikke altid være i vandet sammen med dykkerne, og alle forventes selv at kunne aflæse kompas og dybde, og se efter hinanden i vandet. Forvent ikke, at det vil være muligt at fremskaffe reservedele/ekstraudstyr. Så prøv at vær lidt fremsynet med hensyn til dit udstyr

### Personligt dykkerudstyr, som skal medbringes.

**Bemærk, at der højst kan medtages 20 kg + 8 kg i flyet.**

- Dragt med hætte og handsker/vanter
- Tyk varm undertøj i 2 lag, polypropylen og fleece.
- Tørhandsker eller tilstrækkeligt tykke vådhandsker
- Regulator
- Trykmåler
- Stabiliseringjakke.
- Dybdemåler, ur eller computer
- Kompas
- Kniv og lygte
- Maske, finner og snorkel

## Praktiske rejseoplysninger

### Rejselængde

8 dage / 7 nætter

### Pris i DKK

Pris pr. person i delt dobbelkahyt: kr. 18.990,-

Tillæg for enkeltværelse: kr. 8.990,-

Ene rejssende af samme køn, der ønsker at dele en kahyt, kan spare enkeltværelsestillæg. Delt dobbeltværelse kan dog ikke garanteres.

### Rejsedatoer sommeren 2006

30. august - 6. september

### Prisen inkluderer

- Flyrejse med Air Greenland København til Narsarsuaq t/r med 20 kg fri- + 8 kg håndbagage.
- Sejlads Narsarsuaq-Narsarsuaq via bl.a. Narsaq, Ivittuut, Qaqortoq; 7 nætter om bord.
- Alle lufthavnsskatter og havneafgifter
- Transport til Narsarsuaq havn, t/r .
- Fuld pension om bord. Kaffe og te samt isvand/ saftevand ad libitum
- Brug af flasker, vægte og kompressor.
- Ca. 8 dyk fra gummibåd eller fra skibet.

### Prisen inkluderer ikke

- Sygeafbestillingsforsikring: Kr. 890,-
- Rejseforsikring: Det gule sygesikringsbevis dækker i Grønland, men det anbefales at tegne en Gouda Super-forsikring (kr. 165) som dækker bagagen (tab og forsinkelse), forsinket fremmøde, hjemkaldelse, tilkaldelse og sygeledsagelse samt tab af rejse-dokumenter. Desuden ydes feriegaranti.
- Tillæg for enkeltværelse. (Se prislsten)
- Drikkevarer ud over te/kaffe/isvand
- Dansk indenrigstilslutning
- Eventuelle ekstra-arrangementer
- Personlige fornødenheder
- Al personlig dykkerudstyr
- Evt. overvægt på flyet, beregn 120 kr./kg t/r.
- Ekspeditionsgebyr, kr. 130,- per ordre.
- Alt ikke nævnt under "Prisen inkluderer"

### Tilslutning

Hvis der ønskes dansk indenrigstilslutning, bedes dette oplyses ved bestilling.

### Forlængelse/ændringer

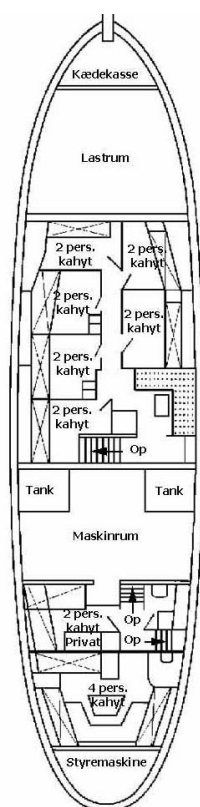
Rejsen sælges som en hel "pakke" og kan ikke ændres, forkortes eller forlænges.

### Deltagerantal

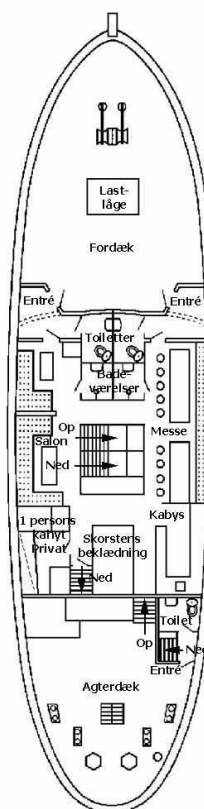
Rejsen gennemføres ved minimum 10 deltagere.

Opdateret 2feb06/ MH

Kisaq; nedre dæk



Kisaq; mellemdæk





Informationer:  
Nuuk Sportsdykkerklub: [www.arctic-dive.com](http://www.arctic-dive.com)  
Ikkasøjlerne: [www.dr.dk/videnskab/viden\\_om/programmer/54ikka](http://www.dr.dk/videnskab/viden_om/programmer/54ikka)  
Kisaq: [ww.kisaq.gl](http://ww.kisaq.gl)

Kahytterne er ikke store, men til gengæld pænt indrettet.

1. maj 1994

Fra 1. oktober 1993 er alle rejsearrangementer underlagt »Lov om pakkerrejser«, der harmoniserer reglerne i Europa og yder en mere udstrakt forbrugerbeskyttelse. Ifølge lovgivningen skal rejsebureauerne kunne dokumentere, at de har gjort forbrugerne opmærksomme på alle tænkelige eventualiteter; rejsens præcise forløb, alle formaliteter og omkostninger, mulige ændringer og desuden skal aftalegrundlaget være meget klart ved rejsens bestilling (d.v.s. inden De bekræfter bestillingen ved at indbetale depositum). Dette er en lidt stor mundfuld, der kan være svær at overskue både for os og vore kunder, men vi skal i det følgende forsøge at give Dem et overblik over, hvordan vi forvalter lovgivningen.

Husk: det er en udtrykkelig forudsætning, at De har sat dem grundigt ind i rejsens aftalegrundlag. Princippet omfatter loven alle »Pakkerrejser«, men ikke egentlige, typiske forretningsrejser eller transporter (f.eks. flybilletter). Aftalegrundlaget består af følgende elementer:

**A.** Brochure med prislister, faktura, deltagerbevis, almindelige bestemmelser, praktiske reisetips.

**B.** Brochure og prislister indeholder en grundig rejsebeskrivelse, aktuelle priser og angivelse af forventede ekstraomkostninger samt særlige bestemmelser eller oplysninger, der er aktuelle i forbindelse med den konkrete rejse. Oplysninger om flytider, visumbestemmelser m.v. vil imidlertid sjældent forekomme i brochurerne, da disse ændres relativt hyppigt.

**C.** Fakturaen optræder her kun som en regnskabsteknisk foranstaltning med det samlede beløb og betalingsbetingelser.

**D.** Deltagerbeviset Her anføres vi alle de aktuelle oplysninger og informationer: Deltagernes navne, specifikation af pris, rejse- og flyplan, visum-bestemmelser m.m. Desuden anføres eventuelle afvigelser i forhold til brochuren og rejsebureauets almindelige bestemmelser. Uanset hvad der er anført andre steder i det fremsendte materiale, er oplysningerne på deltagerbeviset det mest aktuelle og derfor det gældende.

**E.** Almindelige bestemmelser Vi har standardiseret vore almindelige bestemmelser i henhold til lovgivningen og Danmarks Rejsebureauforenings bestemmelser. Disse bestemmelser skal ses i sammenhæng med deltagerbeviset og det øvrige materiale. Såfremt der gælder særlige bestemmelser for Deres rejse skal dette fremgå af deltagerbeviset ellers kan man gå ud fra at Albatros Travels almindelige bestemmelser er gældende for Deres rejse.

**F.** Praktiske Reisetips I forbindelse med mange af vore rejser udleverer vi nogle praktiske reisetips. Disse er først og fremmest ment som en hjælp og service til vore kunder, selvom de kan indeholde oplysninger af mere formel karakter.

**G.** Produktsvarsforsikring I forlængelse af lovgivningen om uldvidt ansvar for rejsearrangører, har Albatros Travel tegnet en særlig forsikring hos Europæiske Rejseforsikring A/S. Denne dækker bl.a. op til 1 mio. kr. ved personskader. Derfor opkræves alle rejsende pr. 2003 kr. 18,00 pr. person i henhold til aftale med Danmarks Rejsebureauforening. **HUSK: »VI FORUDSÆTTER ALTID, AT VORE KUNDER ER BEKENDT MED ALT UDLEVERET MATERIALE«!!!**

## 1. TILMELDING

Tilmeldingen til en rejse er bindende for såvel forbruger som rejsebureau, når depositum er betalt.

## 2. BETALINGSBESTEMMELSER

Ved tilmeldingen betales et depositum på kr.1000 pr. person ved rejser i Europa og kr. 2000 pr. person ved oversøiske rejser. Afbestillingsforsikring ved sygdom skal indbetales samtidigt med depositum. Restbeløbet skal være indbetalt senest 42 dage før afrejse. Rejsedokumenterne vil normalt blive fremsendt således, at De har dem i hænde senest 7 dage før afrejse. Såfremt fristen for indbetaling af restbeløbet ikke er overholdt, vil man ikke være sikret mod nødvendige ændringer.

## 3. AFBESTILLING

Følgende regler er gældende, såfremt der ikke er anført andre bestemmelser på Deres deltagerbevis. Vi gør opmærksom på, at der kan være ekstraordinære omkostninger forbundet med enkelte rejser. Ved afbestilling af rejser efter endelig bekræftelse og indbetaling af depositum opkræves et ekspeditions-gebyr på 10% af rejsens pris dog maksimum kr. 1000 pr. deltager. Ved afbestilling 60-45 dage før afrejse opkræves et gebyr på 25% af rejsens pris. Ved afbestilling 44-15 dage før afrejse opkræves et gebyr på 85% af rejsens pris. Afbestilling herefter: kunden har ikke krav på godt-gørelse. Såfremt der indenfor et tidsrum af 14 dage før rejsens påbegyndelse forekommer krigshandlinger, naturkatastrofer, livsfarlige smitsomme sygdomme og andre hermed ligestillede begivenheder kan rejsen afbestilles vederlagsfrit. Det vil dog være en betingelse, at danske myndigheder (Udenrigsministeriet) direkte fraråder rejser til det pågældende område, og at begivenhederne er opstået efter rejsens bestilling.

## 4. AFBESTILLINGSFORSIKRING I FORBINDELSE MED SYGDOM

Vi har lavet en standard forsikring for alle rejsende. Ved at tegne denne forsikring kan rejsen afbestilles uden omkostninger (udover forsikringen og evt. ekspeditionsgebyr) i følgende situationer:

**A.** Ved akut opstået sygdom, der kræver sengeleje (lægeattest) eller hospitalsbehandling.

**B.** Dødsfald i nærmeste familie (forældre, børn, bedsteforældre).

**C.** Indbrud og anden alvorlig kriminel handling samt konkursbegæring mod egen virksomhed. Forsikringspræmien refunderes ikke i forbindelse med nogen form for afbestilling. Ved individuelle særligt kostbare arrangementer (f.eks. krydstogter, specialsafari og luksusrejser i højsæsonen), må man påregne en højere forsikringspræmie.

## 5. FLYREJSEN

Såfremt De udover den anførte rejserute har særlige krav til Deres billets fleksibilitet, skal de være anført i deltagerbeviset. Ændringer af rejserute, forlængelse eller vederlagsfri annullering kan kun ske såfremt dette er anført i deltagerbeviset. Ungdoms- og studenterbilletter har forskellige regler med hensyn til alder og fleksibilitet. Man bærer selv ansvaret for, at bureauet har fået korrekte oplysninger om f.eks. alder og studiekort. Ungdomsbilletter for unge under 25, gælder for alle unge, der ikke er fyldt 25 på afrejsetidspunktet. Alders- og studiebetingsler skal altid kunne dokumenteres overfor rejsebureau og flyselskab. Åbne billetter betyder, at en flystrækning ikke er reserveret (booket), og at man kan reservere et flysæde på et bestemt fly, såfremt der er plads på det pågældende fly. I højsæsonen kan det være svært at få plads på retturen. Vi gør opmærksom på, at det er meget vigtigt, at Deres navne på deltagerbevis og især alle billetter stemmer overens med Deres aktuelle pas. Kunstnernavne og mellemnavne må ikke benyttes som efternavn. De anførte tider er lokal tid. Ændringer kan forekomme såfremt rejseplanen er udarbejdet længe før skift til og fra sommertid eller ændringer i luftfartsselskabernes fartplaner, hvilket normalt sker 1. april og 1. oktober. Det er derfor vigtigt, at De kontrollerer afgangstiderne i de fremsendte billetter. Såfremt disse tider afviger fra denne rejseplan eller eventuelt en korrigeret rejseplan, bør De omgående kontakte bureauet.

Alle reservationer skal bekræftes (Reconfirm) senest 72 timer inden retturen eller et afbrudt rejseforløb genoptages. Dette gælder altså også, selvom man har en fast reservation. De kan genbekræfte Deres flyvning gennem autoriserede rejsebureauer og større flyselskaber, men det må anbefales, at det sker ved henvendelse til det aktuelle flyselskab. Herved sikres Deres reservation på næste flyvning, og De får information om eventuelle ændringer af flyplanen. På de fleste grupperrejser og egentlige programrejser vil bureauets repræsentanter drage omsorg for denne bekræftelse af reservationen, men De bedes venligst være opmærksom herpå. Normalt er check-in en time før afrejse, hvilket betyder, at man skal have foretaget check-in en time før. Det er ikke nok at have luftthavnen i syne. Enkelte flyselskaber kræver tidligere check-in, hvilket også er relativt hyppigt i andre lande. Dette vil være anført under punkt 3. på deltagerbeviset.

## 6. REJSEPLAN

Deltagerbeviset indeholder en flyplan (eventuelt som ekstra bilag) med aktuelle flytider (lokaltider) og en rejseplan, der omfatter al den service De har bestilt på destinationen, medmindre denne fremgår af bureauets brochurer. Rejseplanen omfatter således: Hotel, pension, transporter, billeje, udflygter etc. Meget omfattende arrangementer vil blive anført på et specielt bilag. Denne service vil normalt også blive udskrivet på et rejsedokument (Voucher), der skal medbringes til hotellet eller vor repræsentant. Såfremt De deltager i en rejse med rejseleder eller på et fast programarrangement, vil de normalt IKKE få udleveret voucher hjemmefra.

## 7. PAS & VISA

Hvor intet andet udtrykkeligt er anført, gælder visa-oplysningerne på deltagerbeviset danske statsborgere, ligesom oplysningerne er relateret til den opgivne rejseplan. Har man planer om at ændre rejseforløbet (herunder rejseledningen), kan helt andre regler være gældende. Man bør være opmærksom på, at formalia kan ændres mellem bestillingstidspunktet og afrejsetidspunktet. OBS: Der stilles ofte også visumkrav i forbindelse med transit. Passet skal mindst være gyldigt i 6 måneder efter ankomsten til destinationen. Udenlandske statsborgere bør forinden bestilling af rejsen undersøge eventuelle visumkrav. Den rejsende har pligt til at sørge for gyldigt pas og visum samt give bureauet korrekte oplysninger om f.eks. navn og statsborgerskab m.v. Vi skal gøre opmærksom på, at

ekspeditionstiden for visum til visse lande (f.eks. mange lande i Vest- og Centralafrika og andre lidt besøgte steder) kan være mange uger. Såfremt visumansøgninger ekspederes gennem bureauet, må man påregne et ekspeditionsgebyr. Bureauet påtager sig intet ansvar for kunder, der af en eller anden ukendt grund afvises ved grænsen. Nogle lande stiller krav om passende valutabesiddelse og gyldigt returbillet ved ankomsten.

## 8. VACCINATIONSKRAV

Bureauet giver oplysninger om vaccinationskrav men ikke nødvendigvis om anbefalede profylaktiske foranstaltninger, der bør indhentes hos egen læge eller på Rejseklíníkník, Ordrupvej 60, 2920 Charlottenlund, tlf. 45 39 01 15. Når bureauet alligevel giver oplysning om anbefalede profylaktiske foranstaltninger, skal det betragtes som en service uden lægelligt ansvar. Opfyldelsen af vaccinationskrav skal kunne dokumenteres ved internationalt gult certifikat. Det mest udbredte krav i forbindelse med rejser i tropiske egne er »Gul feber«.

## 9. OVERDRAGELSE

I henhold til lovgivningen kan man overdrage sin rejse (f.eks. i stedet for at afbestille) til enhver der opfylder de nødvendige betingelser for at deltage i den pågældende rejse under følgende forudsætninger:

**A.** Det er en programsat grupperjse, eller en individuelt bestilt grupperjse, hvor navnerapporteringsdato er aftalt.

**B.** Overdragelser sker senest 4 uger før afrejse dog mindst 6 uger før jul (10/12 - 28/12) og Påskeugen.

**C.** Ved overdragelse af en rejse opkræves et ekspeditionsgebyr på kr. 300 pr. person (afbestillingsforsikring kan ikke overdrages).

**D.** Ved overdragelse af en rejse hæfter den oprindelige køber solidarisk for betalingsbetingelsernes overholdelse. Teoretisk set kan individuelle rejser også overdrages, men såfremt et fly er udsolgt, vil flyselskaberne ikke acceptere navneændringer, der i praksis betyder at en ny person kommer forrest i køen. Desuden er en del rejsearrangementer baseret på specialbilletter (Apex, Jackpot o.l.), der ikke må ændres efter bestilling, hvorfor ændringen vil være forbundet med omkostningerne til en ny flybillet.

## 10. PRISÆNDRINGER

Ifølge lovgivningen kan rejsearrangøren forhøje den aftalte pris som følge af: stigende transportomkostninger (herunder brændstofpriser), ændrede skatter, afgifter og gebyrer samt ændrede valutakurser. Ved individuelle arrangementer som afregnes i \$ (f.eks. billet i USA, Airpas og hotelpas o.s.v.) anføres kursen på deltagerbeviset. Vi beregner prisen som middelkursen rundet op til nærmeste hele tal deleligt med 10. Prisen reguleres såfremt kursen ændres +/- 4% på tidspunktet, hvor restbetalingen modtages. I forbindelse med grupperrejser opgivet i danske kroner vil prisstigninger finde sted efter følgende principper:

**1)** Ved ændringer af flypriser, samtlige afgifter og skatter med det aktuelle beløb såfremt dette overstiger 100 kr.

**2)** Valutæændringer på mere end + 5% eller -10% i forhold til prislisterens udgivelsesår. Prisændringen vil kun omfatte omkostninger vedrørende den aktuelle valuta og altså ikke hele pakkens pris.

Det skal bemærkes, at vi løbende ændrer vore prislister, og at en rejse altid vil blive solgt til den aktuelle pris, selvom man eventuelt er i besiddelse af en forældet prislister. Det kan derfor forekomme, at en rejse er solgt til forskellige priser, fordi vi sjældent lader prisreguleringer slå igennem på rejser, der er bestilt forinden. Generel prisnedsættelse eksempelvis som følge af ekstraordinære prisfald på flybilletter vil komme alle kunder til gode, uanset hvornår rejsen er bestilt eller betalt.

## 11. AFLYSNING

Såfremt der ikke er tilstrækkelig tilslutning til en programsat rejse, vil den kunne blive aflyst op til 14 dage før afrejse. Bureauet vil under normale omstændigheder altid gennemføre en rejse med dansk rejseleder, når 12 deltagere har meldt sig. Det skal bemærkes, at mange rejser gennemføres med mindre deltagelse (se venligst de enkelte programmer). Rejsen kan ligeledes aflyses, på grund af udfærdigede omstændigheder som bureauet og dets samarbejdspartnere ikke har indflydelse på eller haft mulighed for at forudsæ (Force majeure lignende forhold). I ovennævnte tilfælde har kunden intet krav på erstatning udover refundering af rejsens pris. Såfremt ovenstående skulle ske, vil bureauet altid forsøge at tilbyde et reelt alternativ.

## 12. ÆNDRINGER AF REJSENS FORLØB

Principielt kan bureauet (jf. lovgivningen) ikke foretage væsentlige ændringer af rejsens forløb efter bestillingen.

Det er derfor vigtigt, at De gør bureauet opmærksom på særlige forudsætninger / ønsker i forbindelse med den bestilte rejse (f.eks. hotel

med tennisbane, Golf, dykning o.s.v.). Hvis man udtrykkeligt ønsker at dykke, er det jo en temmelig væsentlig ændring, at blive flyttet til et hotel, hvorfra der ikke er dykning. Eventuelle forudsætninger skal påføres faktura. Formålet er at sikre Dem mod at få et dårligere produkt end bestilt, eller for den sags skyld et bedre men uønsket produkt. Såfremt det alligevel sker, har De ret til at aflyse rejsen og få alle penge refunderet samt erstatning for dokumenterede tab (visum, vaccinationer m.m.).

Lovgivningen tager desværre ikke højde for rejseændringer, der er i deltagerens interesse. På en stor del af vore »eventyrprægede« rejsere, arbejder vi med sene ændringer (for så vidt det er muligt) for at skabe den bedst mulige rejse under hensyntagen til vej samt andre lokale forhold og begivenheder. Ved flyforsinkelser er bureauet umiddelbart ansvarlig som repræsentant for flyselskabet, hvorfor reklamationer skal rettes til bureauet. Bureauets ansvar rækker dog ikke udover de internationale bestemmelser og konventioners begrænsninger (delvist aftrykt i flybilletterne).

Disse konventioner er eksempelvis: Warszawa konventionen (flytransport), Athenkonventionen (sotransport) og COTIF/Clf (togtransport). Dette betyder i praksis, at man kun har udsigt til meget små kompensationer ved større forsinkelser (på niveau med de mange kredittortforsikringer, der i øvrigt også vil gøre modkrav overfor selskabet). Såfremt man under rejsens forløb konstaterer, at denne er mangelfuld i forhold til det købte, skal man øjeblikkeligt kræve manglen afhjulpet.

## 13. TILSKADEKOMST OG OVERFALD

Alle rejsende skal være behørigt forsikrede. Dette gælder især sygdoms- og hjemtransportforsikring m.m. ved oversøiske rejser (udenfor Europa), hvor Syge-sikringen ikke dækker. På deltagerbeviset anføres vi altid tilbud om forsikring (i henhold til lovgivningen), og hvor intet andet er aftalt, anføres altid en forsikring med den højeste sygdoms- og hjemtransport dækning, men uden dækning for rejsedogs m.v., der normalt er inkluderet i en familie- eller husstandsforikring. Forsikringsbrochure vedlægges og bør gennemlæses, da man selv er ansvarlig for den ønskede dækning.

Det er en forudsætning for deltagelse i rejsen, at man optræder ansvarsfuldt og hensynsfuldt, herunder retter sig efter bureauets og dets repræsentanters anvisninger. Det frarådes at rejsende til fremmede verdensdele bevæger sig rundt på egen hånd i ukendte og afsides liggende områder specielt efter mørkets frembrud. Såfremt man ønsker at være på »egen boldgade«, bør det altid ske efter samråd med bureauet eller dets stedlige repræsentanter. Såfremt bureauet ikke er repræsenteret på destinationen, bør De konsultere relevante guidebøger, der ofte giver gode, pålidelige informationer om detaljerede forhold. Skulle uheldet opstå vil man altid kunne søge hjælp på Danmarks konsulat eller ambassade eller på de øvrige EU- landenes repræsentationer, såfremt Danmark ikke er repræsenteret.

## 14. SKATTER & AFGIFTER

En del skatter og afgifter opkræves i forbindelse med billetudstedelsen, og er således inkluderet i rejsens pris. En del lokale skatter kan imidlertid ikke opkræves på forhånd og skal betales på stedet. Det er ofte luftavnsafgifter og enkelte nationalpark-afgifter. Disse afgifter vil normalt være anført på deltagerbeviset til Deres orientering. Vi skal dog gøre opmærksom på, at afgifterne kan ændres mellem bestillingstidspunktet og afrejsen. Disse skatter varierer meget fra land til land, men ligger oftest mellem USD:10 - 20.

## 15. DERES ANSVAR

Som allerede nævnt forudsætter Deres deltagelse i den aktuelle rejse, at De er bekendt med de givne oplysninger, herunder oplysninger fra brochurer, deltagerbevis og rejseplaner samt at De følger de her givne anvisninger. Det skal desuden bemærkes, at De forventes at være bekendt med almindelige offentligt tilgængelige informationer om den aktuelle politiske, sundhedsmæssige samt natur- og klimamæssige situation på destinationen.

## 16. REKLAMATION

Reklamation over mangler ved rejsen skal rettes til bureauet eller dets stedlige repræsentant så snart den konstateres, således at bureauet kan forsøge straks at afhjælpe en eventuel mangel. Bureauet er tilsluttet Rejse-ankenævnet. Ved uenighed mellem rejsebureau og den rejsende vedrørende mangler ved rejsen, kan De indbringe sagen for nævnet: Holte Midtpunkt 20, 3. sal, 2840 Holte (Telefon: 45 46 11 00). Ethvert søgsmål mod bureauet skal afgøres efter dansk ret.

Opdateret 03.01.2003